



Informe Lechero

Martes 15 de Marzo de 2011

Nº 73



Tabla de contenido

Generalidades...	2
Mercado local	3
<i>En términos de litros de leche por hectárea, el costo de implantar hoy una pastura de alfalfa se encuentra 4% por debajo de 2010 y es 42% inferior a 2009 para la zona Sur de Córdoba.</i>	
Mercado internacional	5
<i>En Nueva Zelanda, principal exportador de productos lácteos, el USDA prevé un aumento de 10,4% en la producción de manteca, y como su consumo permanecerá estable, aumentará en 2,4% las ventas al exterior.</i>	
Última página	6
<i>Algunos Gráficos y Cuadros</i>	

Informe Lechero

Publicación de distribución mensual, destinada al Movimiento CREA.

Coordinación del informe

Celina Mesquida

Técnicos a Cargo

Celina Mesquida
Ana Badie
Juan Andrés del Río

Colaboradores

Marcos Snyder
Javier Zubizarreta
José Quintana
Santiago J. Monlezun

Informe Lechero

Elaborado por AACREA “Enfoques Económicos” sobre la base de datos e informes publicados por MAGyP, ONCCA, SENASA, INDEC, USDA y otras fuentes.

cmesquida@crea.org.ar

Investigación y Desarrollo - AACREA

Sarmiento 1236 5to. piso (C1041AAZ)
Buenos Aires - Argentina.
Tel. (54-11) 4382-2076/79

Acerca de AACREA

Es una Asociación civil sin fines de lucro originada por el Arq. Pablo Hary en 1957 y fundada en 1960. Integrada y dirigida por productores agropecuarios, su objetivo es promover el desarrollo integral del empresario agropecuario para lograr empresas económicamente rentables y sustentables en el tiempo, probando tecnología y transfiriéndola al medio para contribuir con el sector y el país.

www.crea.org.ar

Generalidades...

23,1 mil toneladas de leche entera en polvo exportó la Argentina durante enero, según datos de SENASA. Este monto implica un incremento de 79% con respecto al mismo mes de 2010. Por su parte, el volumen de exportaciones de leche entera en polvo fue de 86,7 mil u\$s.

4.619 dólares por tonelada fue el precio promedio que alcanzó la leche entera en polvo en la última subasta de Fonterra - Global Dairy Trade del 1° de marzo. Este valor implica un incremento de 6,9% respecto al registrado en la última subasta de febrero y un alza de 40,8% en relación a marzo de 2010.

0,425 dólares por litro fue el precio de la leche percibido por los productores en Brasil en el mes de enero. Este valor es 25% mayor que el precio pagado en Chile, 16% superior al de Argentina y 15% mayor que el de Uruguay.

6.650 pesos fue el precio promedio orientativo del mes de febrero para las vaquillonas generales con garantía de preñez, según datos de la Cooperativa Lehmann. Este valor implica un alza de 118% respecto de igual mes del año anterior.

30 millones de pesos es el monto que el Ministro de Asuntos Agrarios anunció que el Banco de la Provincia de Buenos Aires otorgará en forma de créditos a los productores lecheros. Para capital fijo se otorgarán como máximo 500 mil pesos por productor, con un plazo de hasta 5 años y 6 meses de gracia y para capital de trabajo el monto sería de hasta 150 mil pesos con plazo de 36 meses y 3 meses de gracia.



Precisión Reproductiva.

Syntex, productos y programas para un manejo reproductivo planificado y rentable.

Syntex S.A., Luis de Sarro 501, B1838DQK, Luis Guillón, Buenos Aires • Argentina
 (011) 4367-6190 - Fax: (011) 4367-6190
 ventas@syntexar.com • www.syntexar.com



Mercado local

En términos de litros de leche por hectárea, el costo de implantar hoy una pastura de alfalfa se encuentra 4% por debajo de 2010 y es 42% inferior a 2009 para la zona Sur de Córdoba.

El precio de la leche pagada al productor durante el mes de enero se ubicó en un rango de 1,37 \$/l a 1,419 \$/l, según datos de Caprolecoba y MAGyP. Estos valores son 2,2% y 3% superiores a los registrados en diciembre de 2010. Si se consideran los precios pagados por las diferentes usinas lácteas que remiten a Caprolecoba -para un tambo que produce 3500 l/día- se observa que existe variabilidad entre las mismas. Mientras que durante el mencionado mes Sancor, Quesería Pyme y La Suipachense pagaron un precio de 1,38 \$/l, Dpama y La Serenísima pagaron 1,37 \$/l y 1,34 \$/l, respectivamente.

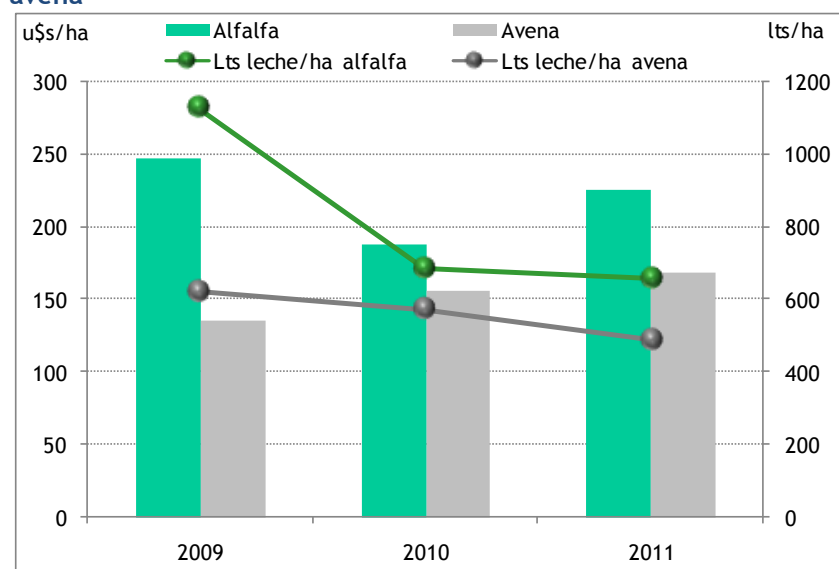
Por su parte, el precio de la leche en góndola en enero fue de 3,88 \$/l, reflejando un incremento de 6% en relación al mes anterior, según datos de ADELCO.

Según datos del CIL la recepción de leche en enero de 2011 fue 16,1% superior a la del mismo mes del año anterior. Según MAGyP esta fue 14% mayor.

En relación a la disponibilidad de reservas, la escases de precipitaciones de fines de diciembre-principios de enero provocó que en la zona Oeste se tuvieron que picar los maíces en forma temprana, obteniéndose rindes entre 20 t de MV/ha a 40 t de MV/ha. Por su parte, en la zona Este los maíces que se picaron a mediados de enero rindieron entre 28 t y 38 t de MV/ha. En la zona Oeste Arenoso se encuentra comprometido el stock de reservas y se tuvieron que picar maíces tempranos destinados a cosecha. Si bien los sembrados en fechas tardías arrancaron bien sufrieron la sequía de febrero-principios de marzo, generándose de esta manera rindes muy variables según la situación hídrica de cada zona. En el Centro de Santa Fe, los cultivos sembrados temprano rindieron entre 12 t y 20 t de MV/ha mientras que los tardíos alrededor de 30 t de MV/ha. En el Sur de Córdoba las lluvias fueron muy desparejas; los rindes de maíz para silo oscilaron entre 15 t y 20 t de MV/h.

Si se comparan dichos rindes con los obtenidos en la campaña pasada (2009/10) -en la cual las buenas condiciones climáticas favorecieron el desarrollo de los cultivos- los actuales se encuentran, en promedio, entre 20 a 40 % por debajo de los obtenidos en 2010, variando los porcentajes de pérdidas según la zona. Durante el pasado año, en algunos tambos de la Cuenca Oeste y Este se obtuvieron rindes de maíz entre 55 t a 70 t de MV/ha.

Comparación costo de implantación pastura de alfalfa pura y avena



Fuente: Movimiento CREA sobre la base de Serie de Precios AACREA, Márgenes Agropecuarios y MAGyP.

Por su parte, los costos de confección de silaje de maíz oscilan entre 1100-1700 \$/ha en el sudeste de Córdoba, entre 1100-1400 \$/ha en el oeste de Buenos Aires y alrededor de 1200 y 1500 \$/ha en el centro de Entre Ríos y en la zona Mar y Sierras, respectivamente.

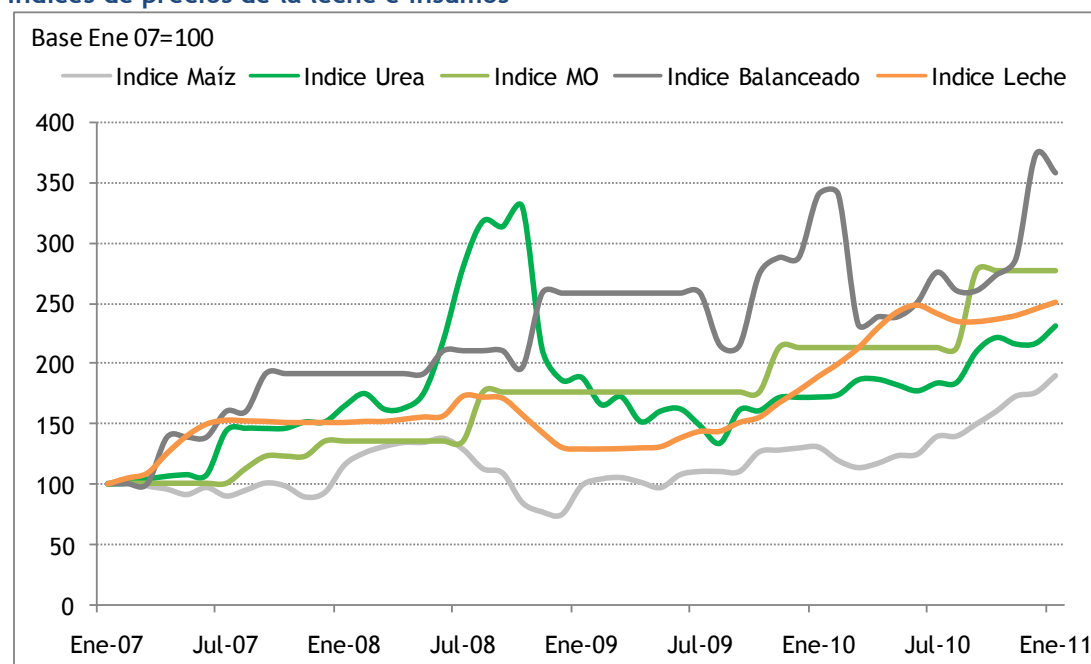
En lo que respecta a la siembra de pasturas y verdeos, mientras que algunas zonas se encuentran preparando los potreros para la siembra, otras como el litoral y la zona este, están iniciando su implantación.

En el gráfico anterior se observa cómo ha evolucionado el costo de implantación de una pastura de alfalfa pura y un verdeo de invierno (avena) en los últimos tres años. Cabe destacar que, si bien hoy en día el costo de implantación es (en relación a un año atrás) 20% superior para la alfalfa y 8% mayor para la avena, si se lo compara con el 2009, año en que se registró un notable incremento en los precios de los insumos, implantar una pastura de alfalfa cuesta actualmente 8% menos.

En términos de litros de leche por hectárea, el costo de implantar hoy una pastura de alfalfa se encuentra 4% por debajo de 2010 y es 42% inferior a 2009. A su vez, para implantar una avena hoy en día se necesitan 14% litros de leche menos que hace un año y 21% menos que hace dos años. Esto se debe fundamentalmente a que a enero de 2011 el incremento interanual -en dólares- que registró el precio de la leche fue de 26%, mientras que el aumento interanual que registró el costo directo de implantar una pastura en base alfalfa o una avena fue del orden de 20% y 8%, respectivamente. Por lo tanto, es posible afirmar que en términos de producto hoy el costo de implantación se encuentra entre 4% y 14% por debajo de 2010, dependiendo de si se trata de una pastura (alfalfa) o un verdeo de invierno (avena).

El siguiente gráfico muestra la evolución de precios de la leche y de distintos insumos relacionados con la actividad tambo. Para ello se construyó un índice con base 100 = enero 2007. Es importante destacar que si bien tanto los precios de los insumos como el precio del producto (leche) manifiestan un comportamiento alcista, el precio al productor por litro de leche ha sufrido una desaceleración desde julio de 2010 mientras que los insumos continúan encareciéndose sin interrupciones.

Índices de precios de la leche e insumos



Fuente: Movimiento CREA sobre la base de MAGyP y Serie de Precios de AACREA.

Se observa que el balanceado es el que mayor aumento ha registrado, reflejando un incremento de 38% en los últimos seis meses. No obstante, debe tenerse en cuenta que desde enero de 2011 el precio de este insumo ha expresado una caída de 4%.

Pensar en producir más y mejor pasto hoy parece ser una de las estrategias para apuntar a una alta producción con bajos costos. Estar atentos a los momentos en que es conveniente suplementar y con qué es una herramienta que permite maximizar la eficiencia en los procesos productivos y aprovechar ventajosamente las buenas relaciones de precios que existan en determinados momentos.

Mercado internacional

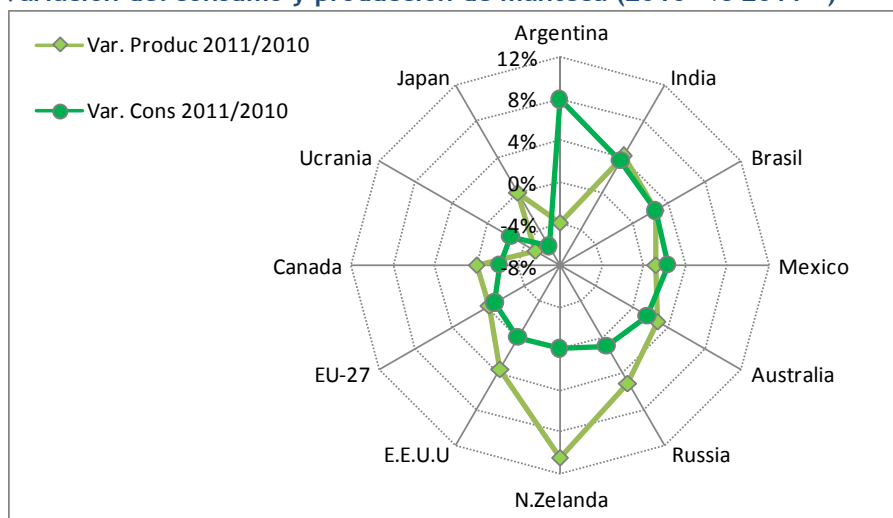
En Nueva Zelanda, principal exportador de productos lácteos, el USDA prevé un aumento de 10,4% en la producción de manteca, y como su consumo permanecerá estable, aumentará en 2,4% las ventas al exterior.

Durante los últimos meses se viene registrando una importante alza de los precios internacionales de la manteca. Este aumento se debe fundamentalmente a una oferta ajustada y a un descenso de las existencias. Los stocks de manteca en la UE y EE.UU. se encuentran un 49% y 35% por debajo de 2010, según datos de USDA.

En la primera quincena de marzo, el precio promedio de la manteca en Europa alcanzó 5.762,5 u\$s/t, valor 7,2% superior al alcanzado en igual período del mes anterior y el más alto registrado en los últimos tres años. En Oceanía el precio promedio fue de 4.850 u\$s/t. Por su parte, en Argentina el valor promedio registrado en el mes de enero fue de 4.471 u\$s/t, reflejando un incremento interanual de 83%, según datos de SENASA.

No obstante esta caída en el nivel de existencias, el USDA prevé un incremento de la producción mundial de manteca para 2011 del orden de 3%, que sumado al crecimiento de 2% que estimó para 2010 trasladaría la producción total a 8,4 mill. de t.

Variación del consumo y producción de manteca (2010* vs 2011**)



Fuente: Movimiento CREA sobre la base de USDA.

*Valor estimado

**Valor proyectado

En Nueva Zelanda, principal exportador mundial de productos lácteos, se prevé un incremento de la producción de manteca de 10,4% mientras que el consumo se mantendrá estable en 20 mil t. Por su parte, las ventas al exterior registrarán una suba de 2,4% respecto de 2010. En Argentina, si bien se estima que la producción descenderá a 50 mil t, es decir 3,8% menos que lo que se elaboró en 2010, se espera que el consumo de manteca se incremente un 7,9%. No obstante, debe tenerse en cuenta

que esta caída de la producción acompañada de un incremento del consumo no implicará que Argentina comience a importar manteca sino una retracción de las exportaciones.

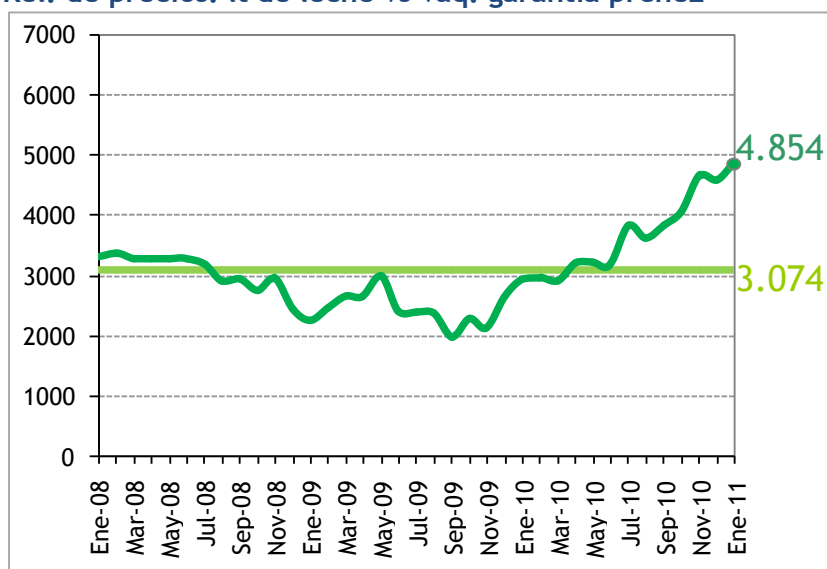
Si bien el USDA prevé que en 2011 Argentina cierre con una exportación de manteca 9% inferior a la de 2010, datos de SENASA indican que las ventas externas de este producto en enero se incrementaron 32% en relación a igual mes de 2010. Estas alcanzaron un volumen de 1,2 mil t, siendo Rusia el principal destinatario con una participación de 52% en el total de las ventas argentinas realizadas durante dicho período.

Por su parte, las exportaciones de quesos pasaron de 3,9 mil t en enero de 2010 a 5,9 mil t en enero de 2011, representando un alza de 50% en las ventas externas de este producto.

Última página

Algunos Gráficos y Cuadros

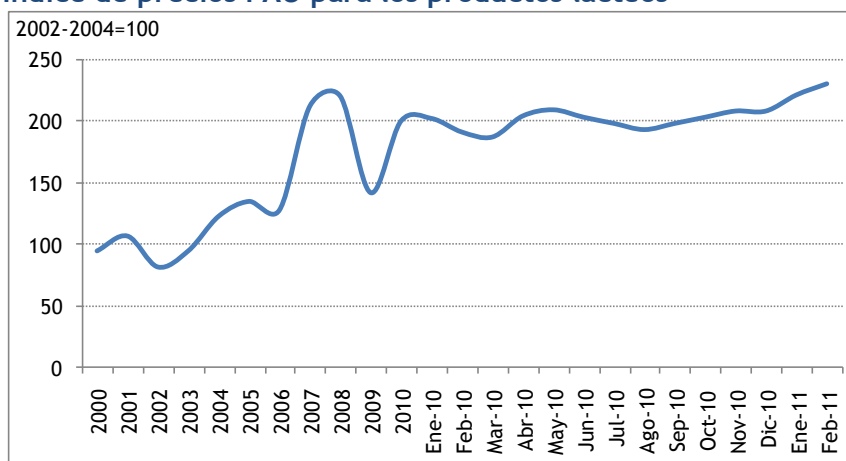
Rel. de precios: lt de leche vs vaq. garantía preñez



Fuente: Movimiento CREA sobre la base de Cooperativa Lehmann y Caprolecoba.

El presente gráfico muestra la relación de precios entre el litro de leche y la vaquillona general con garantía de preñez. El promedio de los últimos tres años es de 3.074 litros de leche por vaquillona. Actualmente, la relación se encuentra notablemente por encima del promedio. Esto se debe al importante incremento interanual -en pesos corrientes- que registró el precio de la vaquillona (91%), mientras que el precio de la leche solo se incrementó 31% durante el último año.

Índice de precios FAO para los productos lácteos



Fuente: Movimiento CREA sobre la base de FAO.

El siguiente gráfico refleja el índice de precios de la FAO para los productos lácteos con base 2002-2004=100; medida de la variación mensual de los precios internacionales de la mantequilla, la leche descremada en polvo, la leche entera en polvo, el queso y la caseína; la media se pondera por las cuotas medias de exportación para 2002-2004. Se observa que el índice alcanzó un promedio de 230 puntos en febrero, con un alza de 4% respecto de enero. No obstante, debe

considerarse que se encuentra un 14% por debajo del máximo valor alcanzado en noviembre de 2007. Por su parte, el índice de precios de la FAO para los alimentos -el cual contempla la variación de los precios internacionales de una canasta compuesta por cinco grupos alimenticios- obtuvo un valor promedio de 236 puntos en febrero, reflejando un incremento de 34% en relación a igual mes de 2010. Dicho índice es el más alto registrado desde 1990.